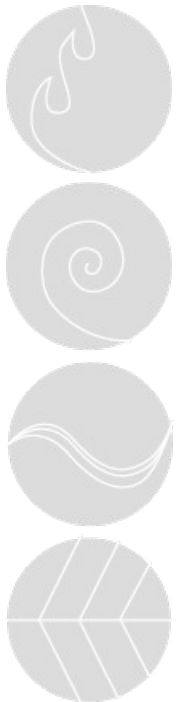


GARANT UDLEJNING

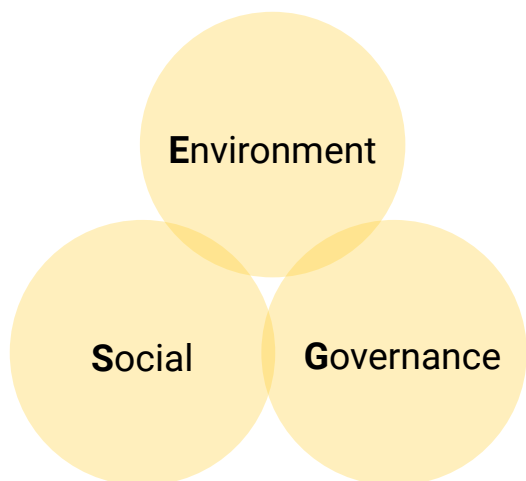
Garant Udlejning A/S
ESG-rapport
2023

Indhold



Indledning.....	1
Indledning til Garant Udlejning.....	2-3
ESG-Nøgletal.....	4
Klimaregnskab.....	5-6
Datadefinition.....	7
FN's verdensmål.....	8
Datagrundlag.....	9
Afgrænsning af organisation.....	10
Anvendte Co2e-emissionsfaktorer.....	11
Om cApung ApS	12

ESG



ESG er et redskab til at strukturere og dokumentere virksomheders arbejde med bæredygtighed. ESG står for Environment, Social og Governance, og dækker over hhv. miljø- og klimamæssige forhold, sociale forhold samt ledelsesmæssige forhold. De 18 nøgletal, der bliver anvendt i denne rapport, giver et blik ind i virksomhedens sundhed fra et ikke-finansielt perspektiv.

Garant Udlejnings ESG-rapport

Bæredygtighed er en del af DNA'et hos Garant Udlejning. Virksomheden blev grundlagt på idéen om, at håndtering og brug af værktøj/materiel kan gøres mere cirkulær, uden at der bliver gået på kompromis med kvaliteten. Med Garant Udlejnings udlejningssystems begrænsede tab af materiel, og den systematiske vedligeholdelse forlænger værktøjets levetid. Garant Udlejning mindsker virksomheders behov for indkøb af materiale ved at sikre en høj udnyttelsesgrad. Derfor ser Garant Udlejning opgaven med at levere et ESG-regnskab, hvor deres bæredygtighedsparametre opgøres, som en forlængelse af deres arbejde.

Garant Udlejning tager udgangspunkt i regnskabsåret 2023, og har sat cApung ApS på opgaven om at levere et ESG-regnskab, baseret på Erhvervsstyrelsens 21 nøgletal. Fremgangsmåden har for indeværende år været at udarbejde et samlet regnskab for Nethire A/S og Garant Udlejning A/S. Dette har været nødvendigt, da de to selskaber i deres dagligdag er uadskillelige. Nethire A/S og Garant Udlejning deler lokaler, medarbejdere, udstyr og kaffemaskine. Herefter er der anvendt en fordelingsnøgle, der placerer 31,25% til Nethire A/S og 68,75 % til Garant Udlejning. Denne fordelingsnøgle er for enkelthedens skyld baseret på fordelingen af fuldtidsækvivalenter på de to virksomheder. Nethire A/S' og Garant Udlejnings ESG-rapport bør altså ses som sammenhængende.

Med denne første rapport kigger Garant Udlejning allerede nu frem mod 2024, hvor der vil blive fremlagt et konsolideret regnskab for de to selskaber med endnu flere detaljer og præcision i dataene.

Med et solidt ESG-grundlag, sikres en høj transparens i Garant Udlejnings arbejde, som de kan stå på mål for ift. deres medarbejdere, samarbejdspartnere og kunder. Samtidig bliver virksomheden også i stand til at handle hurtigt og præcist med denne nye viden.

Garant Udlejnings arbejde med ESG

Garant Udlejning begyndte i 2023 sit arbejde med ESG-rapportering. Dels er det tydeligt, at det er den retning, omverdenen bevæger sig i, og dels ønsker Garant Udlejnings kunder og partnere over en bred kam et større fokus på bæredygtighed ift. miljø, ansatte og virksomhedskultur. Derudover ønsker Garant Udlejning at arbejde med ESG, fordi det ganske enkelt er det rigtige at gøre. Garant Udlejning ser sig selv som en del af løsningen på de samfundsudfordringer, som er tæt forbundne med byggebranchen.

Garant Udlejning er grundlagt med en vision om at gå forrest og at muliggøre en forandring i en branche, hvor nytænkning er en nødvendighed, grundet omverdenens krav. Derfor skal de selvfølgelig feje for egen dør først og stå på mål for egen organisation. Selv hvis ESG-rapporteringen viser de ubekvemme sandheder.

I år har Garant Udlejning taget det første skridt, og som nævnt tidligere er denne første ESG-rapport et basisår, hvorpå der kan ud- og underbygges løbende. Som en del af cApuungs projekt, udarbejdes der også målsætninger, som skal guide Garant Udlejning i retning af øget bæredygtighed.

I en organisation som Garant Udlejning, hvor kundernes behov mødes med materiel, der skal indkøbes, vedligeholdes og transporteres med kort varsel, vil et indblik i, hvilke miljøeffekter dette medfører, være essentielt.

Der er ingen tvivl om, at Garant Udlejnings ESG-nøgletal vil stige i fremtiden. Ikke kun på grund af deres øgede aktiviteter og vækst, men også fordi Garant Udlejning vil arbejde løbende videre med ESG og blive klogere, indsamle mere data og få udvidet omfanget af deres beregninger. Godt begyndt er halv fuldendt, som man siger. Garant Udlejning kommer med denne ESG-rapport i den grad godt fra land.





Væsentlige konklusioner på baggrund af tidligere data

Det kan ikke lade sig gøre at drage væsentlige konklusioner på baggrund af denne rapport, da den fungerer som en baseline for Garant Udlejnings fremtidige bæredygtighedsarbejde. Dog kan der allerede fremhæves områder, hvor Garant Udlejnings ESG-arbejde kan styrkes i fremtiden. Arbejdet med at opgøre Garant Udlejnings klimapåvirkning bør udbygges. Da scope 3 udgør op mod 85% af Garant Udlejnings samlede udledning af drivhusgas vil der være betydelige mørketal, der bør begrænses. Dette opnås bedst ved at rykke flest mulige af beregningerne fra en forbrugsbaseret model til en aktivitetsbaseret model. Bedre dataindhentning fra affaldssortering bør også være et fokus. Yderligere bør Garant Udlejning for 2024 prioritere en medarbejdertilfredshedsundersøgelse, jf. Erhvervsstyrelsens ESG-nøgletal.

Siden sidste rapport

Denne rapport er udarbejdet som Garant Udlejnings baseline regnskab. Der fremlægges derfor ikke data fra foregående år. Som nævnt tidligere vil Garant Udlejning i de kommende år øge præcisionen i regnskabet og udvide omfanget af nøgletallene.

ESG-nøgletal 2023

Environment	Enhed	2023	2022
Scope 1 CO2-emissioner	tCO ₂ e	23,63	29,9
Scope 2 CO2e-emissioner	tCO ₂ e	23,73	25,6
Scope 3 CO2e-emissioner	tCO ₂ e	229,3	n/A
I alt tons CO2e-emissioner	tCO ₂ e	268,04	n/A
Energiforbrug	GJ	2068,70	2287,5
Vedvarende energiandel	%	80,33	75,68
Vandforbrug	m ³	n/a	363
Affald - total	Kg	5954,4	4042
- Her forbrænding	Kg	6257,3	4042,5
- Heraf genanvendeligt	Kg	2000,6	1897,5
- Heraf farligt	Kg	35,1	0
- Heraf jern	kg	866,3	1553,8
Social	Enhed	2023	2022
Samlet arbejdsstyrke	FTE	11,6	13
Sygefravær	dage	1,38	6
Arbejdsulykker	gange	0	0
Medarbejderomsætningshastighed	%	0,09	23,08
Fastholdelse af kunder	%	0	0
Kønsdiversitet i organisationen	%	11,64	15,38
Kønsdiversitet i bestyrelsen	%	0	0
Lønforskelle mellem køn	gange	0,86	0,86
Governance	Enhed	2023	2022
Forskelle mellem CEO og mediansløn	faktor	1,55	1,55
Deltagelse i bestyrelse	%	100	100

Scope 1

Garant Udlejning har meget begrænsede udledninger af drivhusgas, som kan ledes tilbage til aktiviteter ejet af Garant Udlejning. Den primære kilde til direkte emissioner er en dieselbil, som ejes direkte af Garant Udlejning. Anvendte emissionsfaktorer på dieselforbruget er hentet fra Exiobase via klimakompasset.

Dernæst ejer Garant Udlejning også en lagertruck, der kører på liquified Petroleum Gas (LPG). Gassen er en blanding af butan og med propan. Anvendte emissionsfaktorer er hentet fra Energistyrelsen.

Scope 2

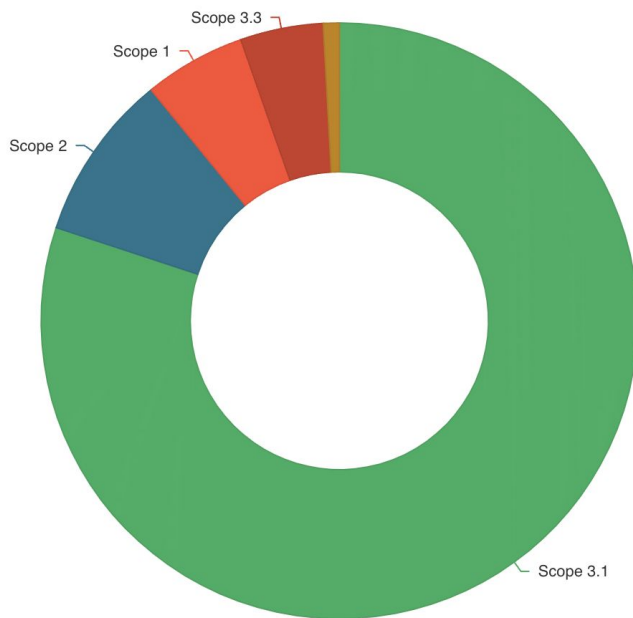
Garant Udlejnings scope 2 udledninger stammer primært fra deres indkøb af elektricitet. Garant Udlejning har i 2023 udskiftet Ørsted med NRGi som leverandør af elektricitet. Det har ikke været muligt at fremskaffe præcise emissionstal på den el, der er blevet leveret af Ørsted. Derfor er der brugt en markedsbaseret metode, der tager udgangspunkt i den nationale miljødeklaration for DK2 fra Energinet.

Garant Udlejning skiftede til NRGi med det formål at sikre sig, at strømmen i stikkontakterne i højere grad kommer fra vedvarende energikilder. Her har det været muligt at bruge en lokalitetsbaseret metode med leverandørspecifikke data. NRGi leverer strøm med et net-neutralt energiaftryk, da de primært benytter vedvarende energikilder og beplantning af træer for at kompensere for resten.

Garant Udlejning modtager yderligere strøm via DEAS, der ejer ejendommen. DEAS indkøber strøm og fjernvarme til Garant Udlejnings faciliteter fra Albertslund Forsyning. Albertslund Forsyning leverer dette, og en betydelig mængde af Garant Udlejnings drivhusgasudledning stammer herfra.

CO₂e-emissioner

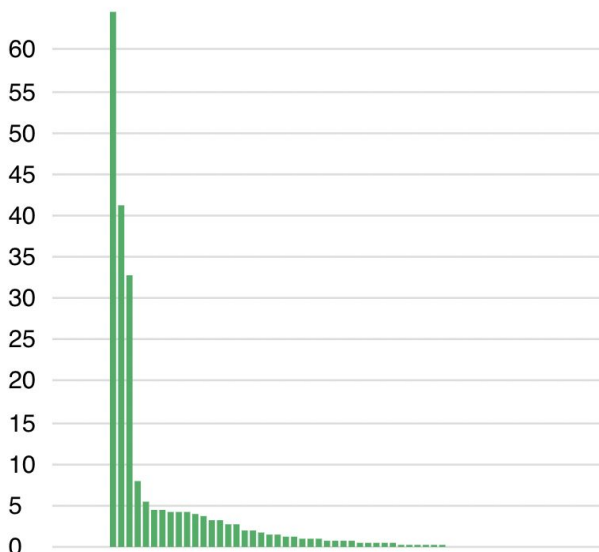
Scope 1, 2 & 3



Scope 3.1

80.1% af total

214,9 t. CO₂



Garant Udlejnings klimaregnskab for 2023

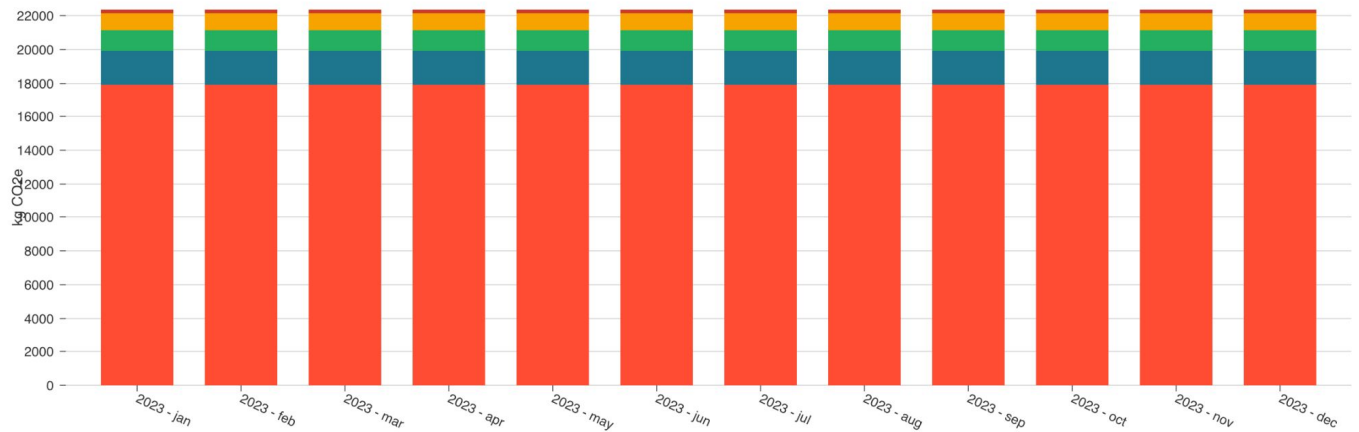
I 2023 valgte Garant Udlejning at få udført et klimaregnskab, der inkluderer scope 3. Til denne opgave har de anvendt ekstern hjælp fra softwarefirmaet Climaidler. Klimaregnskabet for 2023 viser Garant Udlejnings drivhusgasudledning som materielstyringsvirksomhed, fordelt på de tre scopes. Scope 3 er klart den største postering, og udgør ca. 85% af den samlede klimapåvirkning med 229,3 tons CO₂e.

Scope 3 kategori 1.

I 2023 er regnskabet den største postering scope 3.1. Denne kategori dækker over 'Køb af varer og tjenester'. Ved en nærmere gennemgang af tallene fremgår det, at transport udgør den største del med 97,4 tons CO₂e. Herefter følger indkøb af materiel til kunder på 41,3 ton CO₂e. og til sidst kan vi se, at vedligehold og kalibrering af materiel også vægter højt på ca. 20 tons CO₂e.

CO₂e-emissioner

Scope 1, 2 & 3



Scope 3

Med et klimaregnskab, der inkluderer scope 3, er Garant Udlejning godt på vej mod et overblik over sin klimapåvirkning, der giver dem viden og data til at formidle om fremtidens handlinger og strategier. Når scope 3 skal beregnes, fokuseres der på alle de indirekte kilder til udledninger. Dette kan bl.a. dække underleverandører og medarbejderes transport til og fra arbejde

Forretningsrejser, kaldet scope 3.6, er opgjort med emissionsfaktorer på hotelophold og rejseomkostninger fra klimadatabasen Exiobase samt kørselsgodtgørelse hentet fra SKAT.

Scope 3.3 dækker brændstof og energirelaterede aktiviteter. Her opgøres de afledte udledninger, som er forbundet med f.eks. produktionen eller distributionen af energi/brændstof. Produktionen af vedvarende energi (VE) inkluderer også visse afledte udledninger, f.eks. i opstillingen af solceller og distribution via elnettet. Emissionsfaktorer er hentet fra Energistatistik eller lignende institutioner fra udlandet.

Scope 3.1 dækker som tidligere opgjort over 'Køb af varer og services'. Her er der anvendt en spendbaseret beregningsmodel, hvor posteringer i Garant Udlejning økonomiske system parres med emissionsfaktorer, som er hentet fra EXIOBASE, DEFRA og lignende. Disse emissionsfaktorer af gennemsnitlige og af lav præcision.

Garant Udlejnings arbejde med FN's verdensmål



Verdensmål 7.3: *Inden 2030 skal den globale hastighed for forbedring af energieffektiviteten fordobles.*

Garant Udlejning vil sikre, at virksomhedens løsning til materialestyring medvirker til reduktion af energiforbrug på byggepladser gennem optimeret adgang til energieffektivt materiel.



Verdensmål 8.3: *Gradvist indtil 2030 forbedre den globale ressourceudnyttelse inden for forbrug og produktion og forsøge at afkoble økonomisk vækst fra miljøforringelse.*

Garant Udlejning støtter bæredygtig indtjening, og sætter skub i produktivitet og ansvarlighed i byggebranchen ved at være frontfigur inden for cirkulær økonomi og deleøkonomi.



Verdensmål 9.4: *Inden 2030 skal infrastrukturen opgraderes for at gøre den bæredygtig og med mere effektiv udnyttelse af ressourcer samt øget brug af rene og miljøvenlige teknologier og industrielle processer.*

Hos Garant Udlejning tilbydes en innovativ og robust infrastruktur for materialestyring, som er baseret på sidste nye teknologier til fremmelse af bæredygtige processer i byggeriet.



Verdensmål 12.5: *Inden 2030 skal affaldsmængden væsentligt reduceres gennem forebyggelse, reduktion, genvinding og genbrug.*

Garant Udlejning vil sætte skub i byggebranchens miljøindsats ved at være frontfigur inden for cirkulær økonomi og deleøkonomi. Garant Udlejning betragter affald som en ressource, der primært skal kunne genbruges direkte til samme formål, og alternativt genanvendes i nye produkter til andet formål. Garant Udlejnings ledelse sætter fokus på miljøpolitik og dokumenterede handlinger.



Om verdensmål 13.1: *Styrke modstandskraft og tilpasningsevne til klimarelaterede risici og naturkatastrofer i alle lande.*

Hos Garant Udlejning betyder det, at deres løsning til materialestyring til kunderne, og Garant Udlejnings håndtering af affald og drift af bygninger og anlæg, bidrager til at begrænse byggebranchens udledning af emissioner.

Scope 1 udledninger

Her inkluderes alle udledninger, der kan associeres med kilder som er ejet af Garant Udlejning.

Formel: *Aktiviteter i virksomheden * emissionsfaktorer*

Scope 2 udledninger

Alle udledninger fra energikilder, som er indkøbt af Garant Udlejning

Formel: *Aktiviteter i virksomheden * emissionsfaktorer*

Scope 3 udledninger

Alle indirekte udledninger af drivhusgasser der kan associeres med Garant Udlejnings aktiviteter.

Samlet udledning af drivhusgas:

En samlet beregning af alle Garant Udlejning CO₂e-aftryk.

Formel: *Scope 1 + scope 2 + scope 3*

Energiforbrug

Udregnet i gigajoule (GJ), redegøres der her for Garant Udlejning samlede forbrug af energi, på tværs af energikilder.

Formel: $\sum (\text{brugt brændselstype (t)} * \text{energifaktor pr. type brændsel}) \text{ pr. brændselstype} + (\text{brugt elektricitet (inkl. vedvarende energi) (MWh)} * 3,6) + (\text{brugt fjernvarme (GJ)})$.

Vedvarende energiandel

Den totale mængde energi der stammer fra vedvarende kilder ift. den totale mængde energi.

Formel: *(Vedvarende energiforbrug ift.samlet Energiforbrug) * 100*

Vandforbrug

Totale mængde vand brugt af Garant Udlejning (Brutto)

Affald

Total mængde af Garant Udlejnings affald, som bliver indsamlet opgjort i *genanvendeligt, forbrænding og farligt*

Sygefravær

Antallet af sygefraværstimer ift. det totale antal arbejdstimer ink. overarbejdstimer

Medarbejderomsætning

Formel: *Frivillige og ufrivillige forladende FTE'er / totale antal FTE'er.*

Kønsdiversitet i organisationen

Formel: *Kvindelige FTE'er + Kvindelige midlertidige arbejdere) / (Fuldtids-arbejdsstyrken) * 100*

Kønsdiversitet i øvrige ledelseslag

Andel af kvindelige bestyrelsesmedlemmer ud af den samlede bestyrelse (i procent)

Lønforskelle mellem CEO og medarbejder

Formel: *CEO compensation / Median medarbejderløn.*

Arbejdsulykker

Antallet af arbejdsulykker ift. det totale antal arbejdstimer.

Formel: *(Antal arbejdsulykker * 1.000.000) / total antal arbejdstimer for alle FTE'er*

Medarbejdertilfredshed

Andel af medarbejdere som er tilfredse med at arbejde hos Garant Udlejning – data indhentet fra medarbejderundersøgelse

Kønsdiversitet i direktionen

Andel af kvindelige direktionsmedlemmer af det samlede antal direktionsmedlemmer (i procent)

Lønforskelle mellem køn

Forskellen mellem den gennemsnitlige bruttotimeløn for mandlige lønmodtagere og for kvindelige lønmodtagere i procent ift den gennemsnitlige bruttotimeløn for mandlige lønmodtagere.

Emissionsfaktorer

- CO₂e-udledningerne er opgjort på baggrund af GHG-Protokollen, og beregningerne er afstemt med Erhvervsstyrelsens vejledning til beregning af CO₂e.

CO₂-ækvivalenter

- For at kunne sammenligne drivhusgasserne omregnes alle udledninger til såkaldte CO₂-ækvivalenter. Det er en enhed, der beskriver den mængde af CO₂, som forskellige drivhusgassers udledning svarer til. Anvendte emissionsfaktorer er oplyst i rapporten.

Regnskabspraksis

- Ved beregning af CO₂e har vi anvendt de emissionsfaktorer, som forsyningselskaberne oplyser og emissionsfaktorer fra anerkendte databaser, hvilket så vidt muligt er afstemt med Erhvervsstyrelsens vejledning.
- Vi har anvendt de nyeste, offentliggjorte emissionsfaktorer på tidspunktet for udarbejdelsen af klimaregnskabet. Såfremt en emissionsfaktor ikke er kendt på tidspunktet for udarbejdelsen af klimaregnskabet, anvendes forrige års emissionsfaktor.
- Alle emissioner og tal vises brutto, og der er ikke foretaget justeringer for CO₂e-kompensation. Alle ESG-nøgletal er opgjort og udregnet efter Erhvervsstyrelsens vejledning om ESG-taksonomi. Nogle ESG-nøgletal fra idékataloget er ikke medtaget i denne ESG-rapport pga. manglende relevans eller manglende data.

Forbrugsdata

- har vi baseret på opgørelser fra leverandører og måleenheder. Øvrige data er baseret på udtræk fra Garant Udlejning systemer til f.eks. tidsregistrering, løn, HR og rejseafregning.

Den organisatoriske grænse

- Klimaregnskabet er en kortlægning af Garant Udlejning A/S (CVR-nr. 14 13 04 89). Opgørelser af el, vand og varmekonsum omfatter Garants Udlejning forbrug på kontoret: Fabriksparken 11, 2600 Glostrup.

Scope-afgrænsning

- GHG-Protokollen foreskriver, at CO₂e-emissionerne opgøres i scope 1, 2 & 3. Garant Udlejnings scope 1 og 2 udledninger er opgjort ud fra en aktivitetsbaseret, hvorimod scope 3 primært beror på spendbaseret beregninger.

Scope 1

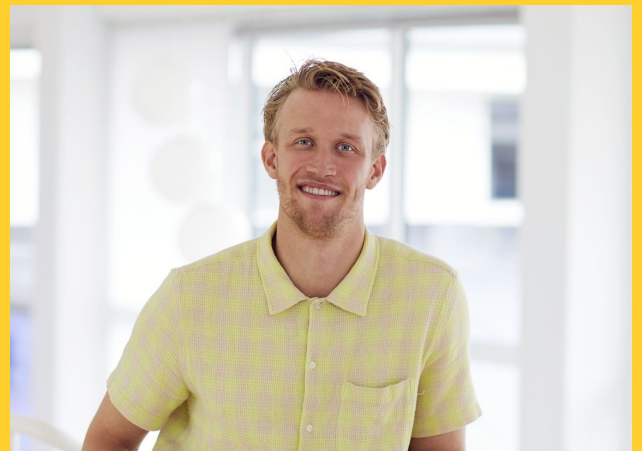
Truckgas - Liquefied Pressurised Gas - kgCO2e/kg (fjernvarme deklARATION, 2022, 200% metode, DK2)	3.03
Diesel - Personbil - KgCO2e/L (hentet fra Energistyrelsen)	2,5

Scope 2

Fjernvarme faktorer fra de Albertslund forsyning - kg/gj (fjernvarme deklARATION, 2022, 200% metode, DK2)	13
Elektricitet - Ørsted og Andel kg CO2e/kWh (efter Energistyrelsen miljødeklARATION 2022, 200%-metode, DK 2)	79,3
Elektricitet - NREGI kg CO2e/kWh (lokationsbaseret efter miljødeklARATION 2022, 200%-metode, DK 2)	0



cApung ApS består af ildsjæle med solid erfaring fra erhvervslivet. Vores kompetencer ligger primært inden for ESG-rapportering, klimaberegninger, dobbelt væsentlighedsvurderinger, suppleret med ekspertise i strategi, forretningsudvikling, ledelse og markedsføring. Vi har desuden et netværk af specialiserede partnere, som vi kan trække på til de enkelte opgaver. Det betyder, at vi til enhver tid kan levere de bedste kompetencer til at løse opgaverne. Vi brænder for at skabe synergi mellem en sund bundlinje og ambitionen om bæredygtighed. Vi er af den opfattelse, at bæredygtighed ikke blot er et stærkt konkurrenceparameter, men at bæredygtig forretning ganske enkelt er det rigtige at gøre - for planeten, for de ansatte og for kunderne. At arbejde strategisk og målrettet med bæredygtighed er at fremtidssikre virksomheder. De, som ikke vælger at arbejde strategisk med bæredygtighed i tide, vil med tiden blive udfordret på deres eksistensberettigelse.



Rasmus Villadsen **Projektleder og** **bæredygtighedskonsulent**

Rasmus har været en del af cApung ApS siden 2023. Som bæredygtighedskonsulent med udgangspunkt i en cand.soc. i European Studies fra AAU, arbejder han til dagligt med bæredygtighedsdagordenen på alt fra grøn lovgivning til dobbelt væsentlighedsvurderinger til projektledelsen på adskillige ESG-rapporter til vores kunder.



ESG-rapport 2023 er udarbejdet og udgivet af cApung ApS
Marts 2023
Garant Udlejning A/S
Fabriksparken 11
2600 Glostrup
Telefon: 43 63 03 06
Email: garant@garant.dk
CVR nr. 14 13 04 89